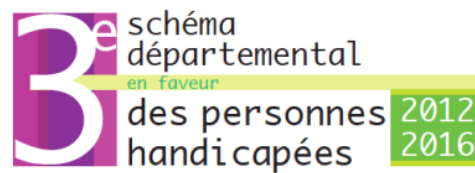


## L'adaptation du logement des personnes en perte d'autonomie

### Le contexte par bassin

# Bassin sud-ouest



# Cadre de vie : caractéristiques des logements et pratiques résidentielles

## Type d'habitat

- Des ménages âgés résidant principalement en maison individuelle : **56,7%** - une singularité par rapport aux autres bassins (à l'exception du bassin Nord-Est) et au département
- Une caractéristique affirmée dans certaines communes : plus de 75% à Montfermeil, Gournay-sur-Marne et Vaujours



- Une vigilance particulière à porter aux ménages vieillissant en maison individuelle : inadaptation, isolement...

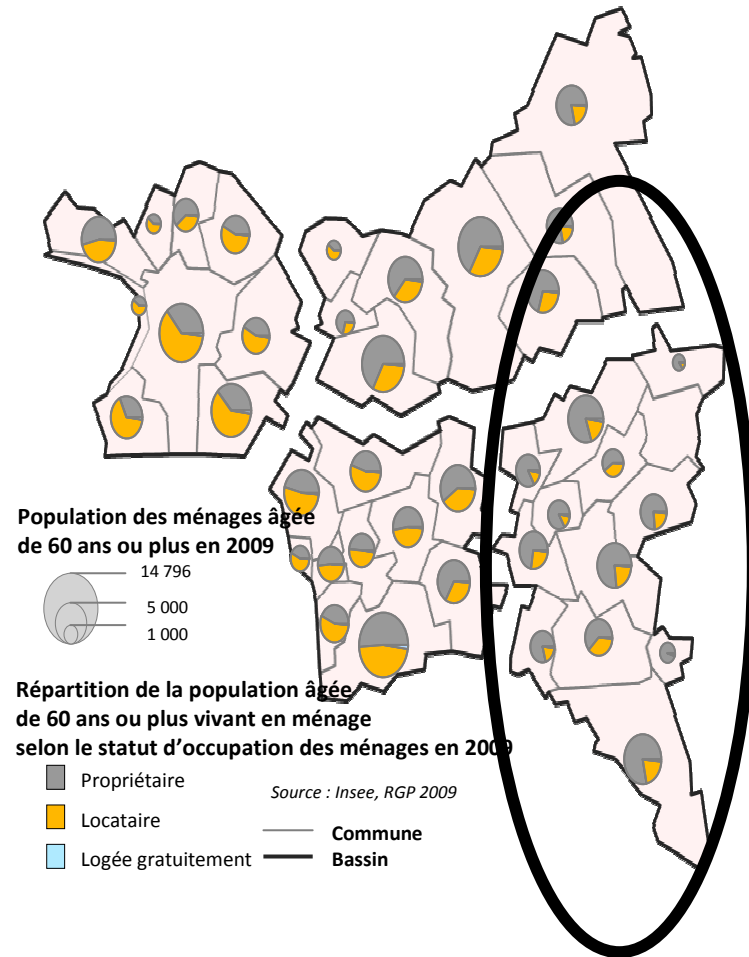
## Statut d'occupation

- Une majorité de personnes âgées propriétaires (**76,6%**), soit davantage qu'aux échelons départemental et régional et proche du niveau nationale
- Une part moins importante de personnes âgées résidant en habitat social par rapport aux autres bassins : 12,8% des plus de 60 ans y résident (contre 28,8% dans le département)



- Des risques d'inadaptation également présents dans le parc social

Statut d'occupation des ménages âgés en 2009



# Cadre de vie : caractéristiques des logements et pratiques résidentielles

## Confort du logement

- Une part modérée de logements construits avant 1949 : 24%
- Une proportion de logements ne comptant ni douche ni baignoire inférieure à l'ensemble des bassins et des échelons de comparaison
- Malgré des résultats préoccupants dans certaines communes : Vaujours (12,6% des plus de 85 ans) ou Clichy-sous-Bois (6,1% des plus de 85 ans)



- **L'ancienneté de construction et l'absence d'installations sanitaires sont des indicateurs d'inadaptation des logements**

## Mobilité résidentielle

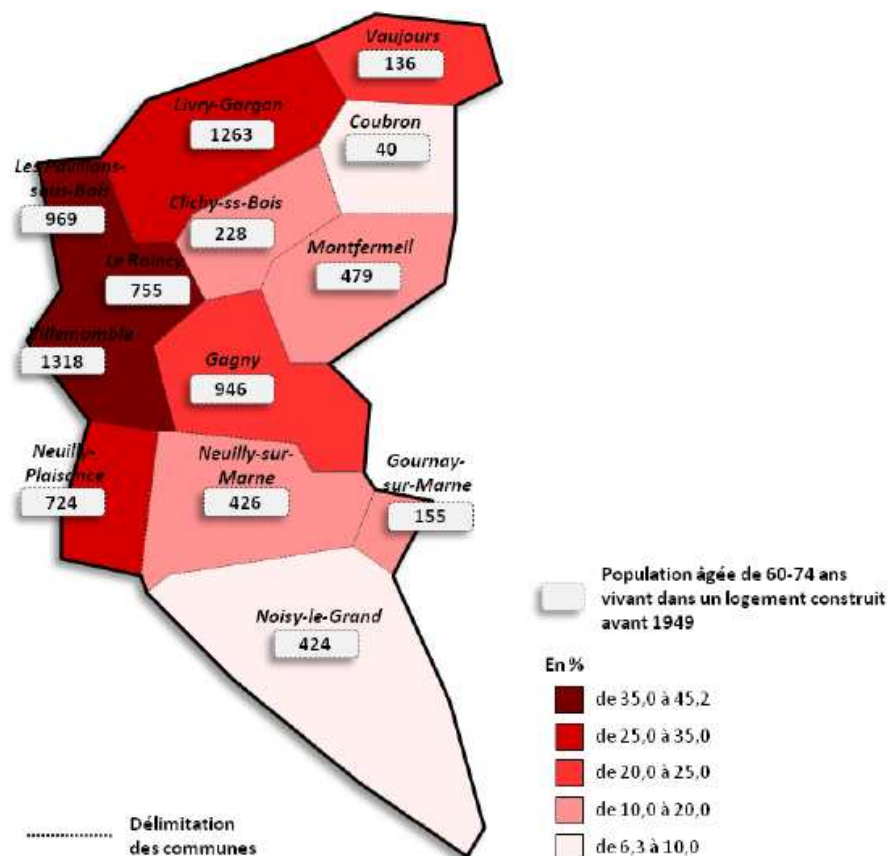
- Une forte sédentarité : **94,6%** des habitants de plus de 60 ans du bassin habitaient la même commune 5 ans auparavant (recensement de 2009)
- Un fort ancrage local : **56,6%** des habitants de plus de 85 ans du bassin déclarent avoir emménagé il y a plus de 30 ans



- **Une offre de logement attrayante et adaptée à la perte d'autonomie à interroger**

	Part des personnes de plus de 60 ans habitant un logement sans douche ni baignoire	Part des personnes âgées de 60 à 74 ans habitant un logement sans douche ni baignoire	Part des personnes âgées de 75 à 84 ans habitant un logement sans douche ni baignoire	Part des personnes âgées de plus de 85 ans habitant un logement sans douche ni baignoire
Clichy-sous-Bois	0,5%	0,1%	0,0%	6,1%
Coubron	-	-	-	-
Gagny	0,4%	0,4%	0,3%	0,6%
Gournay-sur-Marne	0,0%	0,0%	0,0%	0,0%
Livry-Gargan	0,8%	0,5%	0,6%	3,0%
Montfermeil	0,3%	0,3%	0,0%	1,2%
Neuilly-Plaisance	1,6%	1,0%	3,2%	1,3%
Neuilly-sur-Marne	0,2%	0,1%	0,4%	0,0%
Noisy-le-Grand	0,4%	0,2%	0,9%	1,2%
Les Pavillons-sous-Bois	0,9%	0,6%	1,1%	1,9%
Le Raincy	2,1%	1,8%	1,0%	5,2%
Vaujours	4,4%	1,2%	11,3%	12,6%
Villemomble	1,0%	1,2%	0,4%	1,8%
<b>Bassin Sud-Est</b>	0,8%	0,5%	0,9%	2,1%
<b>Seine-Saint-Denis</b>	1,5%	1,2%	1,6%	3,4%
<b>Ile-de-France</b>	1,5%	1,2%	1,8%	3,1%
<b>France métropolitaine</b>	1,3%	0,8%	1,7%	2,9%

## L'ancienneté des logements pour les personnes âgées de 60-74 ans

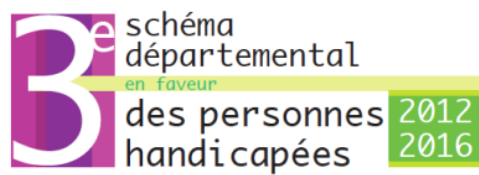


Part de la population âgée de 60-74 ans vivant dans un logement construit avant 1949 parmi l'ensemble de la population de la même classe d'âge de chaque commune (%)

Clichy-sous-Bois	12,5%	<b>Total 13 communes</b>	<b>23,6%</b>
Coubron	6,3%	Seine-Saint-Denis	23,9%
Gagny	21,6%		
Gournay-sur-Marne	18,1%		
Livry-Gargan	27,7%		
Montfermeil	16,7%		
Neuilly-Plaisance	31,3%		
Neuilly-sur-Marne	14,3%		
Noisy-le-Grand	7,8%		
Les Pavillons-sous-Bois	45,1%		
Le Raincy	45,2%		
Vaujours	21,7%		
Villemomble	44,1%		

INSEE RGP 2007, fichiers individuels, traitement ENEIS Conseil

# Bassin sud-est



# Cadre de vie : caractéristiques des logements et pratiques résidentielles

## Type d'habitat

- Des ménages âgés résidant principalement en appartement : **72,9%** - davantage qu'aux échelons de comparaison
- Des communes caractérisées par une part importante de plus de 60 ans en maison individuelle : 43,4% à Bondy, 37,4% à Noisy-le-Sec



**Une vigilance particulière à porter aux ménages vieillissant en maison individuelle : inadaptation, isolement...**

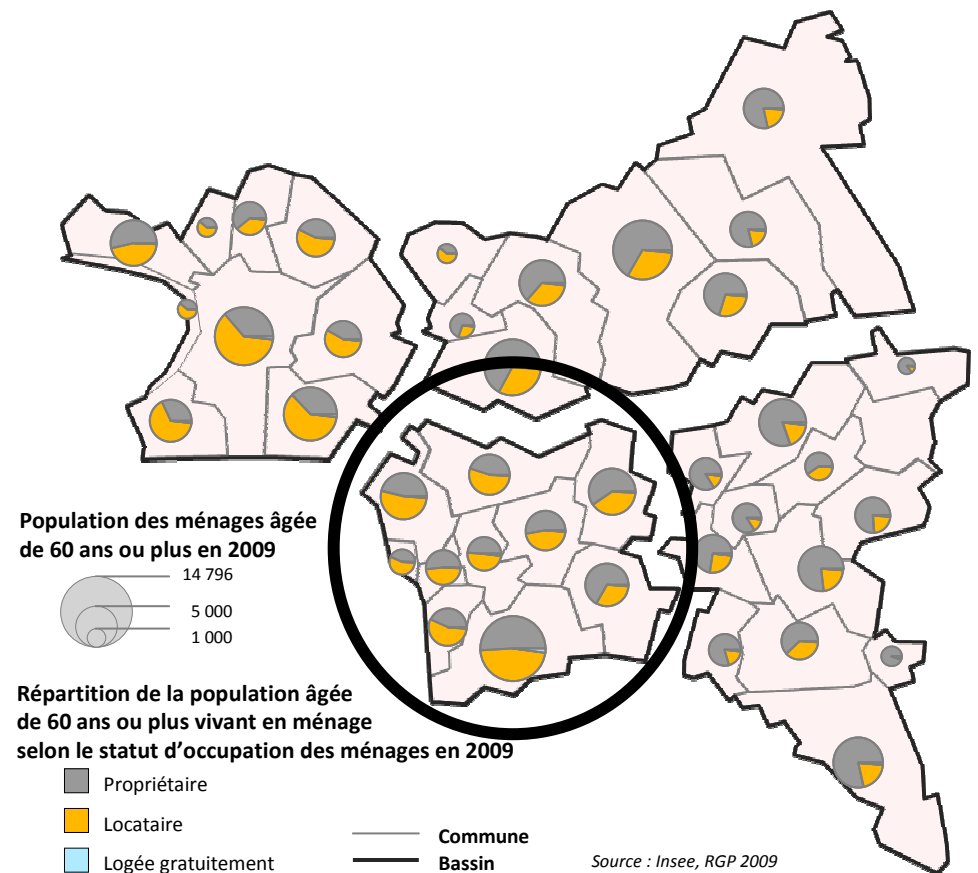
## Statut d'occupation

- Une répartition équitable entre propriétaires (51,6%) et locataires (47,1%), soit une surreprésentation des personnes âgées locataires par rapport aux échelons de comparaison
- Une offre d'habitat social ancienne et importante: **34,2%** des plus de 60 ans y résident



**- Des risques d'inadaptation également présents dans le parc social**

## Statut d'occupation des ménages âgés en 2009



# Cadre de vie : caractéristiques des logements et pratiques résidentielles

## Confort du logement

- Une faible part de logements construits avant 1949 : 24,3%
- Une proportion de logements ne comptant ni douche ni baignoire similaire aux moyennes départementale et régionale mais supérieur à la moyenne nationale, demeurant très minoritaire
- Des communes présentent des résultats préoccupants: le Pré-Saint-Gervais (8,5% des plus de 85 ans) ou Noisy-le-Sec (7,4% des plus de 85 ans)



**L'ancienneté de construction et l'absence d'installations sanitaires sont des indicateurs d'inadaptation des logements**

## Mobilité résidentielle

- Une forte sédentarité : **95,1%** des habitants de plus de 60 ans du bassin habitaient la même commune 5 ans auparavant (recensement de 2009)
- Un fort ancrage local : **61,6%** des habitants de plus de 85 ans du bassin déclarent avoir emménagé il y a plus de 30 ans



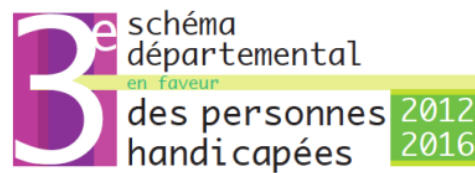
**Une offre de logement attrayante et adaptée à la perte d'autonomie à interroger**

## Présence d'installations sanitaires dans le logement des personnes âgées en 2009

	Part des personnes de plus de 60 ans habitant un logement sans douche ni baignoire	Part des personnes âgées de 60 à 74 ans habitant un logement sans douche ni baignoire	Part des personnes âgées de 75 à 84 ans habitant un logement sans douche ni baignoire	Part des personnes âgées de plus de 85 ans habitant un logement sans douche ni baignoire
Bagnole	1,7%	1,4%	1,8%	3,2%
Bobigny	0,4%	0,3%	0,4%	1,1%
Bondy	0,5%	0,5%	0,4%	1,8%
Les Lilas	1,2%	1,3%	0,9%	1,4%
Montreuil	1,9%	1,6%	2,2%	3,6%
Noisy-le-Sec	1,4%	0,7%	1,4%	7,4%
Pantin	2,4%	2,0%	3,2%	3,0%
Le Pré-Saint-Gervais	3,8%	2,3%	5,6%	8,5%
Romainville	1,4%	0,6%	2,9%	2,8%
Rosny-sous-Bois	0,7%	0,4%	0,6%	3,2%
Bassin Sud-Ouest	1,5%	1,1%	1,8%	3,4%
Seine-Saint-Denis	1,5%	1,2%	1,6%	3,4%
Ile-de-France France	1,5%	1,2%	1,8%	3,1%
métropolitain	1,3%	0,8%	1,7%	2,9%



# Bassin nord-ouest



# Cadre de vie : caractéristiques des logements et pratiques résidentielles

## Type d'habitat

- Des ménages âgés résidant principalement en maison individuelle : **59,9%** - une singularité par rapport aux autres bassins et au département
- Une caractéristique affirmée dans certaines communes : 72,6% à Tremblay-en-France, 73,8% à Villepinte



**Une vigilance particulière à porter aux ménages vieillissant en maison individuelle : inadaptation, isolement...**

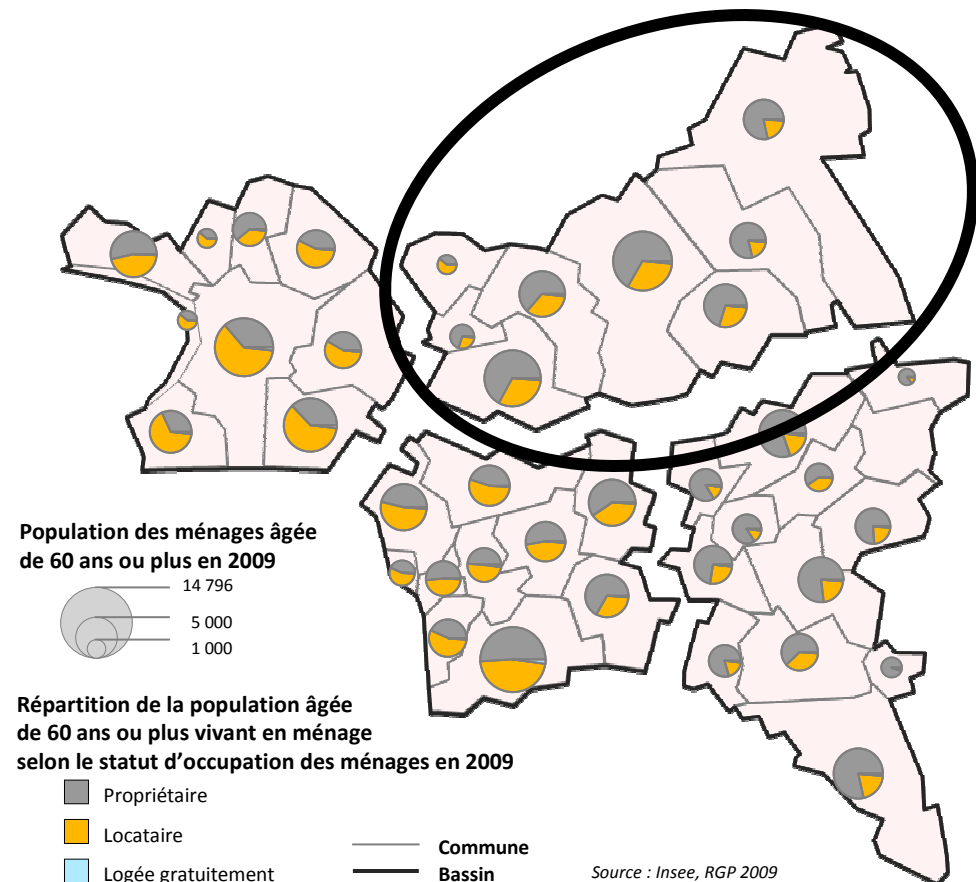
## Statut d'occupation

- Une majorité de personnes âgées propriétaires (**68,3%**), soit davantage qu'aux échelons départemental et régional
- Une part moins importante de personnes âgées résidant en habitat social par rapport aux autres bassins : 23,9% des plus de 60 ans y résident



**Des risques d'inadaptation également présents dans le parc social**

## Statut d'occupation des ménages âgés en 2009



# Cadre de vie : caractéristiques des logements et pratiques résidentielles

## Confort du logement

- Une part modérée de logements construits avant 1949 : 22,3%
- Une proportion de logements ne comptant ni douche ni baignoire inférieure à l'ensemble des bassins et des échelons de comparaison
- Malgré des résultats préoccupants dans certaines communes : Le Bourget (6,9% des plus de 85 ans) ou Drancy (4,9% des plus de 85 ans)



**L'ancienneté de construction et l'absence d'installations sanitaires sont des indicateurs d'inadaptation des logements**

## Mobilité résidentielle

- Une forte sédentarité : **95,9%** des habitants de plus de 60 ans du bassin habitaient la même commune 5 ans auparavant (recensement de 2009)
- Un fort ancrage local : **64,4%** des habitants de plus de 85 ans du bassin déclarent avoir emménagé il y a plus de 30 ans

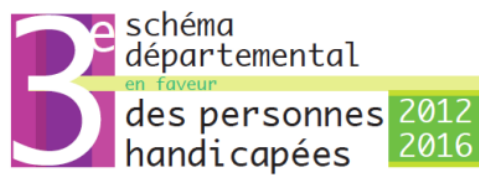


**Une offre de logement attrayante et adaptée à la perte d'autonomie à interroger**

## Présence d'installations sanitaires dans le logement des personnes âgées en 2009

	Part des personnes de plus de 60 ans habitant un logement sans douche ni baignoire	Part des personnes âgées de 60 à 74 ans habitant un logement sans douche ni baignoire	Part des personnes âgées de 75 à 84 ans habitant un logement sans douche ni baignoire	Part des personnes âgées de plus de 85 ans habitant un logement sans douche ni baignoire
Aulnay-sous-Bois	0,8%	0,5%	0,8%	4,0%
Le Blanc-Mesnil	0,8%	0,6%	0,8%	2,4%
Le Bourget	3,5%	2,6%	4,2%	6,9%
Drancy	1,9%	1,5%	1,7%	4,9%
Dugny	0,9%	0,9%	1,2%	0,0%
Sevran	0,5%	0,5%	0,2%	2,0%
Tremblay-en-France	0,8%	0,7%	1,5%	0,0%
Villepinte	0,3%	0,3%	0,6%	0,0%
Bassin Nord-Est	1,1%	0,8%	1,2%	3,3%
Seine-Saint-Denis	1,5%	1,2%	1,6%	3,4%
Ile-de-France	1,5%	1,2%	1,8%	3,1%
France métropolitaine	1,3%	0,8%	1,7%	2,9%

# Bassin nord-est



# Cadre de vie : caractéristiques des logements et pratiques résidentielles

## Type d'habitat

- Des ménages âgés résidant principalement en maison individuelle : **59,9%** - une singularité par rapport aux autres bassins et au département
- Une caractéristique affirmée dans certaines communes : 72,6% à Tremblay-en-France, 73,8% à Villepinte



**Une vigilance particulière à porter aux ménages vieillissant en maison individuelle : inadaptation, isolement...**

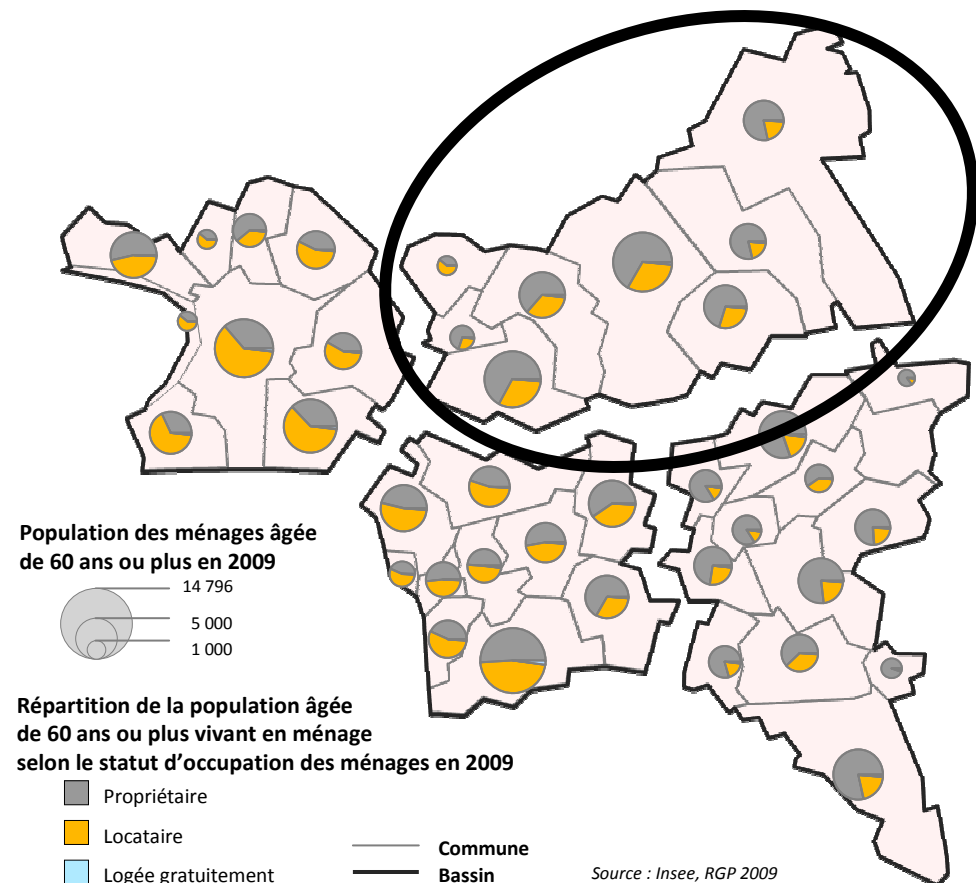
## Statut d'occupation

- Une majorité de personnes âgées propriétaires (**68,3%**), soit davantage qu'aux échelons départemental et régional
- Une part moins importante de personnes âgées résidant en habitat social par rapport aux autres bassins : 23,9% des plus de 60 ans y résident



**Des risques d'inadaptation également présents dans le parc social**

## Statut d'occupation des ménages âgés en 2009



# Cadre de vie : caractéristiques des logements et pratiques résidentielles

## Confort du logement

- Une part modérée de logements construits avant 1949 : 22,3%
- Une proportion de logements ne comptant ni douche ni baignoire inférieure à l'ensemble des bassins et des échelons de comparaison
- Malgré des résultats préoccupants dans certaines communes : Le Bourget (6,9% des plus de 85 ans) ou Drancy (4,9% des plus de 85 ans)



**L'ancienneté de construction et l'absence d'installations sanitaires sont des indicateurs d'inadaptation des logements**

## Mobilité résidentielle

- Une forte sédentarité : **95,9%** des habitants de plus de 60 ans du bassin habitaient la même commune 5 ans auparavant (recensement de 2009)
- Un fort ancrage local : **64,4%** des habitants de plus de 85 ans du bassin déclarent avoir emménagé il y a plus de 30 ans



**Une offre de logement attrayante et adaptée à la perte d'autonomie à interroger**

## Présence d'installations sanitaires dans le logement des personnes âgées en 2009

	Part des personnes de plus de 60 ans habitant un logement sans douche ni baignoire	Part des personnes âgées de 60 à 74 ans habitant un logement sans douche ni baignoire	Part des personnes âgées de 75 à 84 ans habitant un logement sans douche ni baignoire	Part des personnes âgées de plus de 85 ans habitant un logement sans douche ni baignoire
<b>Aulnay-sous-Bois</b>	0,8%	0,5%	0,8%	4,0%
<b>Le Blanc-Mesnil</b>	0,8%	0,6%	0,8%	2,4%
<b>Le Bourget</b>	3,5%	2,6%	4,2%	6,9%
<b>Drancy</b>	1,9%	1,5%	1,7%	4,9%
<b>Dugny</b>	0,9%	0,9%	1,2%	0,0%
<b>Sevran</b>	0,5%	0,5%	0,2%	2,0%
<b>Tremblay-en-France</b>	0,8%	0,7%	1,5%	0,0%
<b>Villepinte</b>	0,3%	0,3%	0,6%	0,0%
<b>Bassin Nord-Est</b>	1,1%	0,8%	1,2%	3,3%
<b>Seine-Saint-Denis</b>	1,5%	1,2%	1,6%	3,4%
<b>Ile-de-France</b>	1,5%	1,2%	1,8%	3,1%
<b>France métropolitaine</b>	1,3%	0,8%	1,7%	2,9%

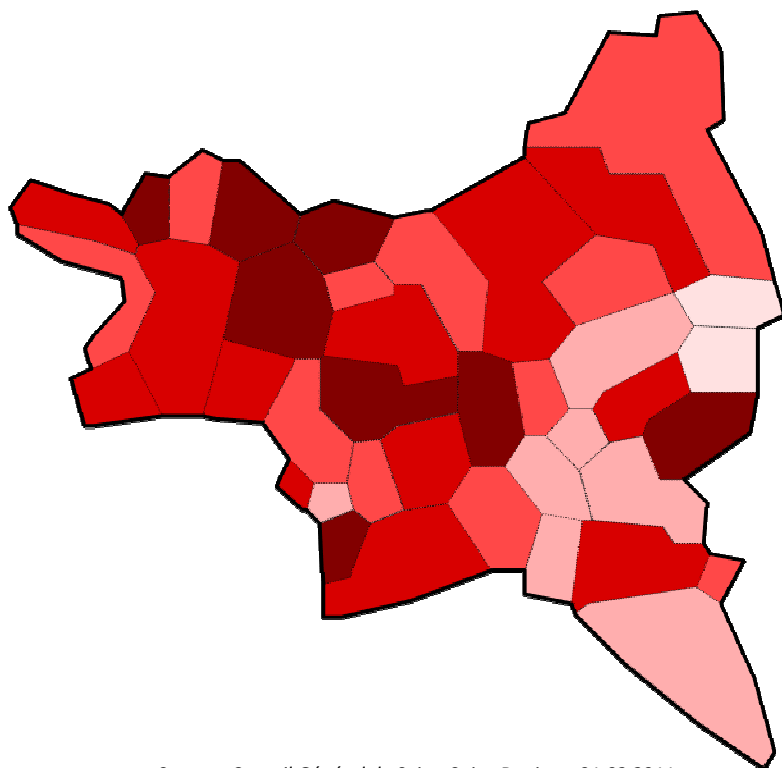
## *Les chiffres-clés du handicap en Seine-Saint-Denis*

- 5 867 personnes sont bénéficiaires de prestations Handicap (PCH / ACTP) dont :
- 1772 bénéficiaires Allocation compensatrice tierce personne (soit 13 M€)
- 4095 bénéficiaires de la Prestation de Compensation du Handicap (soit 41 M€)

205 personnes handicapées ont bénéficié d'une aide à l'aménagement de logement ou véhicule en 2014 au travers du Fonds de compensation.

## Allocataires de la PCH et de l'ACTP

Si l'on regroupe les allocataires de la PCH et les allocataires de l'ACTP, il apparaît que le taux de pénétration est le plus important **dans le nord, le centre et l'ouest du département**. Ainsi, les communes situées au sud-est du département recensent les proportions d'allocataires de PCH et d'ACTP pour 1 000 personnes âgées de 20 à 59 ans les plus faibles de la Seine-Saint-Denis : de 2,3‰ à 4,0‰ pour les communes de Vaujours et de Coubron, de 4,0‰ à 5,0‰ pour les communes de Livry-Gargan, du Raincy, de Villemomble, de Gagny, de Neuilly-Plaisance et de Noisy-le-Grand.



Ce constat démographique ne peut pas être rapproché de la répartition des 20-59 ans dans le département, situé surtout en périphérie de Paris.

Plus globalement, la Seine-Saint-Denis compte **5 867 allocataires de la PCH et de l'ACTP**.

Nombre d'allocataires de la PCH et de l'ACTP pour 1000 personnes âgées de 20 à 59 ans, en ‰

