

**DRANCY**

**Contexte et niveau de connaissance**

Cette fiche s'inscrit dans le cadre de l'Observatoire départemental de la biodiversité urbaine (ODBU), centre de ressources sur le patrimoine naturel du département de Seine-Saint-Denis. Son objectif est de fournir à chaque commune une synthèse des connaissances et des enjeux liés à la flore de son territoire, aussi bien en termes d'espèces que de végétations. Le détail du contenu des différentes parties est présenté dans la notice explicative.

**268** espèces sont connues actuellement (après 2000) dans la commune de Drancy.  
**Le niveau de connaissance de la flore de la commune peut être qualifié de très bon** puisque le taux d'exhaustivité des inventaires est estimé à **76 %** (indice de Jackknife).

**Flore protégée**

Aucune espèce protégée n'est connue à ce jour sur la commune de Drancy.

**Flore menacée**

**2** espèces **menacées** sont connues dans la commune de Drancy :

- La **Centaurée chausse-trape** (*Centaurea calcitrapa*), observée en 2011 et 2017, est considérée comme **en danger en Île-de-France** ;
- L'**Agrostis à panicule interrompue** (*Apera interrupta*), observé en 2003, est considéré comme **vulnérable en Île-de-France**.



La **Centaurée chausse-trape** est une espèce des situations sèches et ensoleillées, sur substrats calcaires et riches en éléments nutritifs. Elle s'observe ainsi dans des prairies pâturées, des friches de recolonisation, des bernes et des délaissées. La population de Drancy, implantée dans une friche, ne comporte que quelques individus.



L'**Agrostis à panicule interrompue** est une espèce pionnière, des substrats proches de la neutralité, en général sablonneux et relativement secs. Elle s'observe dans des friches ouvertes, des cultures et jachères ou sur les ballasts de voies ferrées. A Drancy, l'espèce a été observée en bordure de voie ferrée.

**1** autre espèce connue à Drancy est considérée comme quasi-menacée en Île-de-France : le **Chénopode des murs** (*Chenopodium murale*), découvert en 2017 dans la commune.

## Flore déterminante pour la création de ZNIEFF

4 espèces observées à Drancy sont déterminantes ZNIEFF (Zone Naturelle d'Intérêt Ecologique, Faunistique et Floristique) :

- la Centaurée chausse-trape (*Centaurea calcitrapa*),
- la Chondrille à tige de jonc (*Chondrilla juncea*),
- le Torilis noueux (*Torilis nodosa*),
- le Passerage des décombres (*Lepidium ruderales*), observé en 2002.

Toutefois, ces 5 espèces ne sont déterminantes que sous conditions (« Z3 ») et doivent présenter davantage de critères pour légitimer la mise en place d'une ZNIEFF.



Le **Torilis noueux** est une plante commune en Seine-Saint-Denis et ne présente pas un réel enjeu dans ce département. Il s'observe notamment dans les gazons urbains, les friches et en bordure de routes ou de voies ferrées.



La **Chondrilla à tiges de jonc** se développe en conditions assez sèches sur des substrats assez secs, sableux ou sablo-caillouteux. Elle vit notamment dans les pelouses sablo-calcaïques et, par substitution, dans des habitats anthropiques tels que des friches ou des bordures de voies ferrées.



Le **Passerage des décombres** est une espèce des substrats secs, qui s'observe souvent dans des conditions minérales, toujours dans des habitats anthropiques perturbés : trottoirs, pavés, quais, voies ferrées, friches...

## Flore à caractère envahissant

Les espèces exotiques envahissantes ont un développement pouvant dans certains cas poser des problèmes. La gestion et le contrôle de ces espèces reposent en premier lieu sur des actions préventives de détection et de surveillance afin de ne pas les disséminer sur de nouveaux sites. Dans certains cas, une intervention peut s'avérer nécessaire si les populations de ces espèces exotiques envahissantes impactent de façon importante des milieux naturels et ce d'autant plus si des enjeux de biodiversité y sont présents (ex : espèces protégées, menacées, déterminantes ZNIEFF).

**3** espèces à caractère envahissant ont été observées à Drancy.

Tableau des espèces à caractère envahissant classées en fonction de l'intensité de leur expansion.

### Espèces avérées

Ailanthé du Japon  
(*Ailanthus altissima*)

Renouée du Japon  
(*Reynoutria japonica*)

Robinier faux-acacia  
(*Robinia pseudoacacia*)



L'**Ailanthé du Japon** colonise la plupart du temps les friches, bernes de routes, boisements dégradés et fourrés nitrophiles. Cependant, il peut parfois coloniser des habitats semi-naturels ce qui peut s'avérer problématique.



La **Renouée du Japon** peut parfois se répandre de façon spectaculaire dans les milieux naturels humides, où elle cause alors de nombreux dommages.



Le **Robinier faux-acacia** colonise surtout les habitats liés aux activités humaines (talus, friches, remblais, etc.). Cependant, son expansion peut parfois avoir lieu dans les milieux semi-naturels.

## Flore non revue

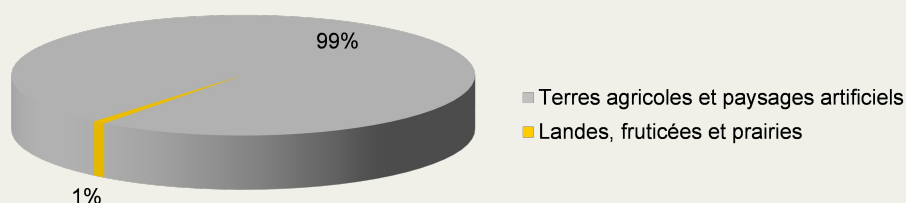
A notre connaissance, aucune espèce n'ayant été signalée à Drancy avant 2001, aucune espèce ne peut être considérée comme non revue après 2000.

## Grands types de végétations

Les **habitats naturels** couvrent une surface de **38 hectares**, soit environ **5 %** de la superficie de la commune. Ils peuvent être regroupés en deux grands types :

■ Les **terres agricoles et paysages artificiels** dominent l'espace avec 38 ha. Cette catégorie se compose principalement de pelouses de parcs (18 ha), de plantations (15 ha) ou encore de friches (4 ha). D'autres habitats rattachés à cette catégorie présentent des surfaces moins importantes, comme les parterres de fleurs (1 ha).

■ Les **landes, fruticées et prairies** recouvrent 0.3 ha et sont représentées par des fourrés à prunelliers et troènes (0,2 ha) et des végétations de lisières forestières sur sols frais (0,1ha).



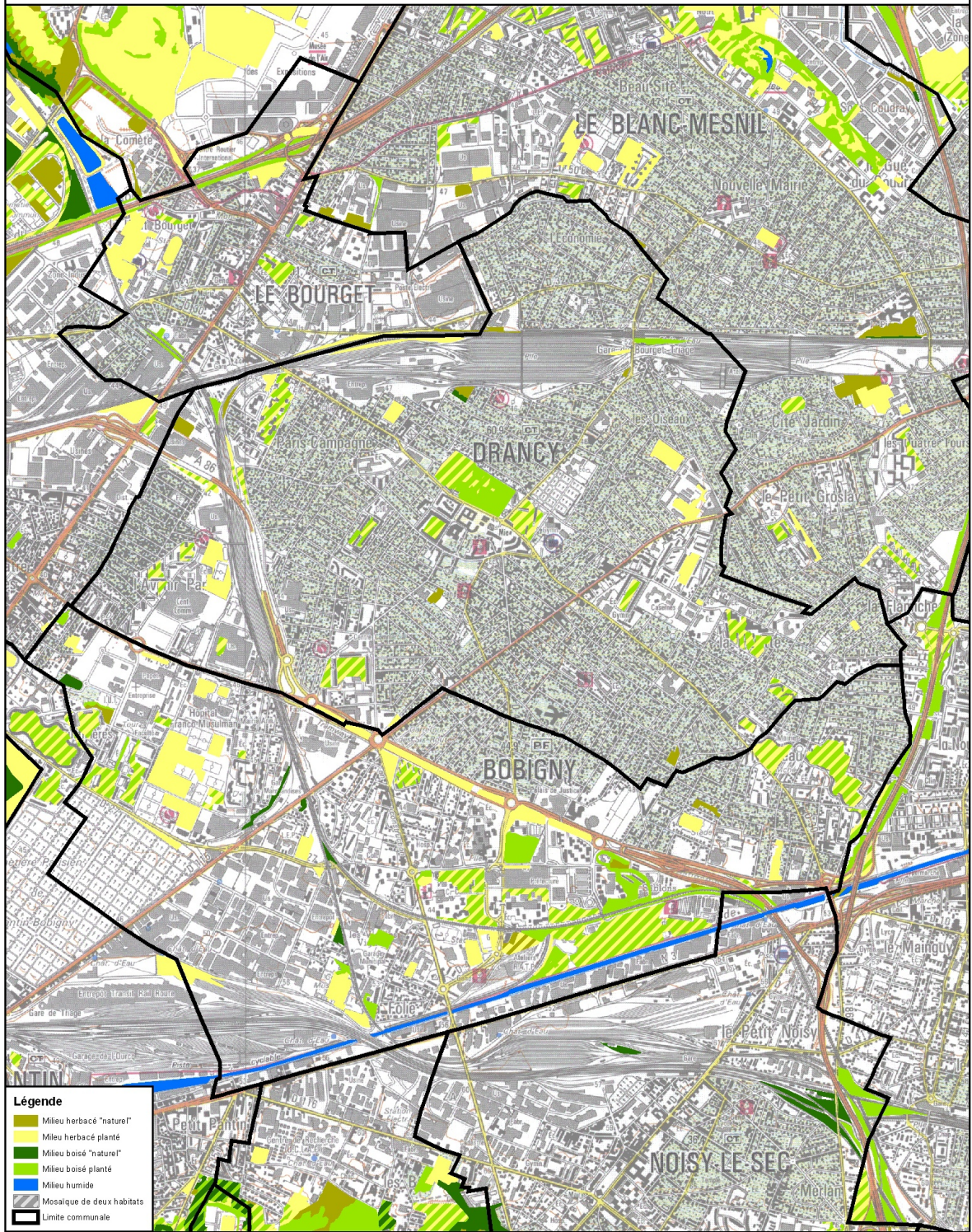
Répartition des grands types d'habitats naturels cartographiés à Drancy selon leur surface (en pourcentage).

## Végétations patrimoniales

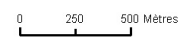
Aucune des végétations inventoriées à Drancy n'est patrimoniale en Île-de-France ou inscrite à l'annexe I de la Directive Habitats-Faune-Flore.



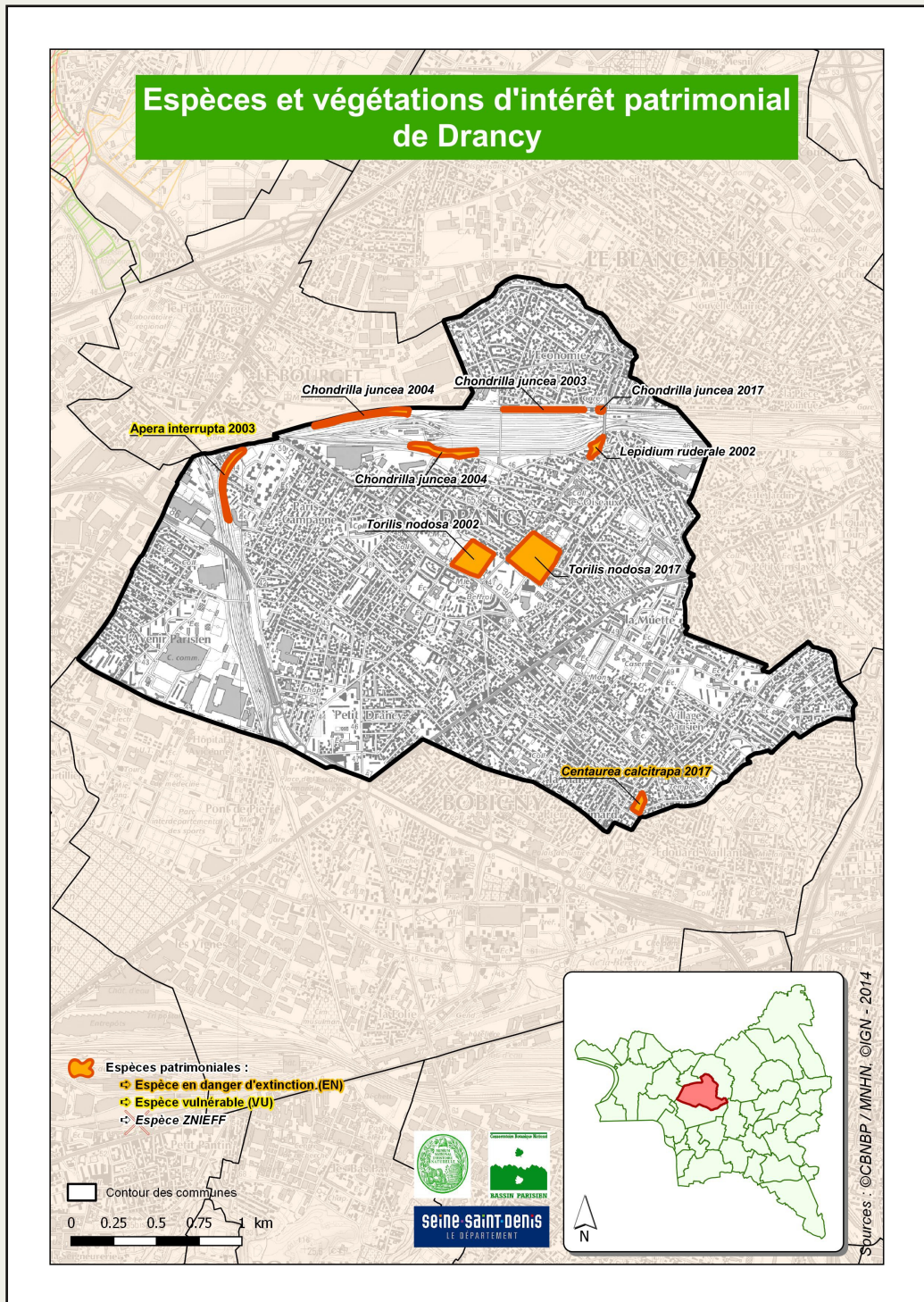
Carte des habitats naturels regroupés par catégories (2008)



BD CARTO © - © IGN - PARIS - 2006 (Lix enc n° 2006 CUJ 0888) ; SCAN 290 - IGN - PARIS - 2003 (licence n° 2003 CUJ 2079) ; BD Habitat © IGNBP 2008







Pour plus d'informations sur la flore de Drancy, consulter le site du CBNBP :  
<http://cbtnbp.mnhn.fr/cbtnbp/communeAction.do?action=bilan&cdInsee=93029>

Auteur : F. Perriat  
 Mise en page : H. Bressaud  
 Cartographie : J. Delizy et Conseil départemental de Seine-Saint-Denis  
 Version : 01/2018.